

à la **LA HULPE** Loupe



Bulletin communal d'information - N°37 - Février 2015

TÊTE DE BOIS ET CŒUR DE CHIFFON FESTIVAL DE MARIONNETTES DE LA HULPE 14 ET 15 MARS 2015



Services accueillantes à domicile



Parcours d'artiste



Entretien de la Roselière



Rencontres Culinaires



Vie à la Hulpe

Bal du Bourgmestre - 21 mars 2015

Nous vous avons promis de vous faire voyager sur les cinq continents, chose promise et entamée en 2014 par la toute première escale sur le continent Sud Américain.

L'édition 2015 nous fera poursuivre le voyage sur le continent AFRICAÏN.

Réservez d'ores et déjà la date : le samedi 21 mars.

Danseuses africaines, cuisine « c'est bon comme là-bas ,

dis » avec , outre une base passe-partout européenne, de la Moambe, du Poulet Yassa, du couscous et bien d'autres choses originales seront au menu de cette soirée qui, gageons-le , sera à nouveau endiablée et « the place to be » .

L'animation musicale sera confiée au groupe de covers « The Belgians » . Nous voyagerons musicalement avec Stromae, Hooverphonic,

Machiavel, Ghinzu, Adamo, Arno et bien d'autres.

Prix p.p. hors boissons : EUR 45

Infos et réservations:
0470.387.544
balbourgmestre@gmail.com

Les commerçants s'affichent !

Au début du mois de février, venez vous promener rue des Combattants, rue François Dubois et Place Favresse. Vous aurez la surprise d'y découvrir vos commerçants sous un angle inhabituel. Un concours 'Qui est Qui' sera organisé pour les enfants (plus d'infos début février sur www.lahulpecity.be)

OPTIC ERIC
un beau point de vue

PAUL & JOE®
eyewear

Ray-Ban

EMPORIO ARMANI

Persol

SERENGETI EYEWEAR

Hello Kitty
for kids

TAG Heuer

BURBERRY
ESTABLISHED 1856

Dior

CHANEL

TOM FORD

GUCCI

BAKLEY

DOLCE & GABBANA

lafort

RALPH LAUREN

GIORGIO ARMANI

18 29
DELVAUX

VARILUX®
CENTER

Centre Commercial «La Mazerine» - 1310 La Hulpe - Tél. 02 653 26 01

Vie à la Hulpe

Sommaire

Bal du Bourgmestre	2
Les commerçants s'affichent !	2
Gares et alentours : la police veille !	4
Date des réunions de quartier	4
Sherborne	5
Population, État-civil, Cellule Étrangers	5
Service accueillantes	5
Salon de l'orientation	6
Point Jeune	6
Règlement général de police administrative - news	7
Centre de Planning Familial	8
Les rencontres culinaires	8
Deux journées d'information	9
Le SELeri	9
Soirée Télévie	9
Les aînés, osez nous contacter	10
Respect Séniors	10
Sur les traces de notre histoire	11
Scrapbooking	11
La roselière de Gaillemarde	12
Plan d'aménagement de la Forêt domaniale de Soignes	12
Bibliothèque « WILL »	13
Activités Fondation Folon	14
Festival de marionnettes	14
Livre : Robert Goffin	15
Parcours d'artiste	
Attention changement de date	15
Saint-Vincent de Paul	16
Le projet seconde-main du Centre de Jour L'Argentine	16
La Hulpe Environnement	17
Le Cercle Artistique	17
Cercle Horticole	17
Écureuil exotique : Appel à Vigilance	18
Un sapin de Noël à Genval	19
Laïcité	19
Travaux, voirie et cimetière	20
Services des Festivités	20
Une seconde vie pour les sapins de Noël	21
Agenda	22
Première moitié de saison 'canon' pour les Renards	22
Naissances	31
Mariages	31
Décès	31

Chères La Hulpoises, Chers La Hulpois,

J'espère que les fêtes de fin d'année se sont bien déroulées pour chacun d'entre vous, qu'elles ont été des moments de retrouvailles, de convivialité, et de repos avant de reprendre une année 2015 que je vous souhaite pleine de bonheur, de réussite et de bonne santé.

2014 a vu La Hulpe se démarquer en matière de nouvelles technologies. Le prix « Google eTown » nous a été décerné le 28 novembre dernier. En effet, il est apparu que La Hulpe est la commune wallonne qui tire le mieux profit des opportunités de l'Internet.

Toutes les études montrent qu'aujourd'hui 60% de la population commence ses démarches sur internet. Il est donc indispensable pour une administration publique d'y être présente. C'est la raison pour laquelle nous avons, comme vous le savez, développé une série de services en ligne : demande de documents administratifs tels qu'une carte d'identité, un permis de conduire, ... nous avons aussi une application dénommée « Better Street » qui permet aux citoyens de renseigner nos services sur des problèmes de voirie, de propreté publique, d'éclairage, ... et ainsi améliorer la qualité de nos services à la population.

La Hulpe poursuit son évolution numérique avec son application « Visit La Hulpe » permettant aux citoyens de se promener dans la commune et de découvrir des sculptures, une application « Plonemeeting » permettant au Collège de suivre les dossiers en ligne, de les préparer et ainsi d'améliorer notre fonctionnement interne.

Celle-ci sera prochainement étendue à tous les membres du Conseil communal.

Début 2015, l'application « La Hulpe » permettra d'avoir accès à une foule d'informations concernant des services communaux mais aussi des différents points d'intérêts tels que les commerces, les restaurants, les lieux touristiques... reprenant des photos, une description, les coordonnées et des liens vers différents sites Internet.

Cette politique volontariste nous a permis d'être à nouveau nominés aux Smart cities Belfius.

Cette entrée dans le monde numérique, ne nous a pas détournés des projets culturels. Le 1er parcours d'artistes se déroulera le week-end des 1-2-3 mai 2015 et au vu des nombreuses candidatures qui nous sont parvenues, le parcours promet d'être riche en découvertes artistiques.

Le Collège communal se réjouit également de proposer un agenda d'expositions à l'Espace Toots pour l'année 2015. (Si vous souhaitez être tenu informé des activités organisés à l'Espace, n'hésitez pas à prendre contact avec nos services).

Enfin, l'année 2015 est également marquée par la poursuite de l'application du plan stratégique qui va définir la vision de notre village à un horizon de 10 ans. La volonté du Collège est de maîtriser un maximum les dépenses tout en mettant sur pied, grâce à des partenariats, des projets ambitieux comme la construction d'une piscine et la rénovation du bâtiment de la Poste en lieux de services, de logements et de parking.

Il me reste à vous signaler deux événements importants en ce début d'année, la soirée du Télévie qui se déroulera le 7 mars à l'école communale et le bal du Bourgmestre le 21 mars au centre sportif.

J'espère vous y rencontrer nombreux.
Excellente année 2015!

Christophe Dister,
Bourgmestre



Vie à la Hulpe

Gares et alentours : la police veille !

Parmi les actions menées par la zone de police, le contrôle des gares et de leurs alentours fait partie du travail quotidien.

Les points stratégiques dans les communes ainsi que les endroits de passage obligés et fort fréquentés sont des lieux où la police est présente. La zone de police « La Mazerine » effectue régulièrement des contrôles dans ces endroits, notamment en partenariat avec la police des chemins de fer et Securail.

Les gares

Les lignes qui traversent la zone de police ne sont ni dangereuses, ni difficiles mais elles desservent Bruxelles et beaucoup de voyageurs transitent sur le territoire. La plus grande vigilance est donc indispensable

Des actions en partenariat sont organisées pour contrôler les passagers des trains et ceux qui descendent aux gares. Lors de ces contrôles, les points d'attention sont axés sur les voyageurs sans ticket. Sont

également ciblés ceux détenant des stupéfiants et/ou des armes prohibées.

Une opération récemment menée à la gare de Genval a fourni un résultat intéressant, dès lors nos services effectueront d'autres contrôles prochainement.

Par ailleurs, il est tout aussi important que les policiers se familiarisent avec les gares après les travaux qui y ont été réalisés, comme cela a été le cas à Genval.

Et les alentours ?

Hormis les gares, les contrôles s'étendent également aux alentours de celles-ci.

Par exemple, les lignes de bus sont contrôlées en partenariat avec le service de contrôle des TEC. Dans ce cas, la police apporte un appui dans le cadre du contrôle d'un voyageur qui ne possède pas ses papiers d'identité.

De plus, même si la sécurité des parkings des gares est sous la responsabilité de la SNCB, les



services de police patrouillent également à proximité de ceux-ci. Cette surveillance a pour but de vérifier l'utilisation correcte de ces parkings, l'exactitude de la signalisation des chantiers, ...

Enfin, nous veillons également que les quartiers bordant ces endroits ne deviennent pas des lieux de stationnement sauvages et, le cas échéant, que les zones bleues y soient bien respectées.

Date des réunions de quartier

Les réunions d'information organisées par le Collège Communal ont pour objet d'examiner, ensemble, les remarques ou les observations à prendre en considération au sein de votre quartier :

- Quartier du Centre : le 24 février 2015.
- Quartier du Brésil : le 24 mars 2015.
- Quartiers des Névelaines, Champ des Mottes, Chaussée de Bruxelles et Avenue Reine Astrid : le 28 avril 2015.
- Quartier du Bois des Dames : le 26 mai 2015.
- Quartiers Corniche, Parc, Chemin Long : le 23 juin 2015.
- Quartier du Rouge Cloître : le 6 octobre 2015.

Ces rencontres annuelles se déroulent à 20h15 dans la salle des mariages de la maison communale.

Invitation cordiale à tous.

NB :

Les suivis et les comptes rendus de ces réunions sont à la disposition des citoyens sur le site de la Commune, onglet « Vie à La Hulpe », « Comité de quartier ».





Enfance

SHERBORNE

Des nouvelles de notre jumelage, une visite annoncée fin juin

Notre jumelage avec la commune de Sherborne (Angleterre) sera ponctué cette année par un événement significatif pour nos amis anglais.

Ils préparent leur prochaine visite en juin pour participer aux festivités du bicentenaire de la Bataille de Waterloo (du 18 au 21 juin).

Il semble que le sujet intéresse beaucoup nos compagnons britanniques. Ils comptent venir nombreux !

Dès lors, nous cherchons des personnes/des familles prêtes à accueillir une ou deux personnes de Sherborne (en couple ou non).

Cette occasion est le moment rêvé pour rencontrer d'autres personnes, exercer votre anglais et découvrir ou redécouvrir la culture « Made in England ».



Vous aurez aussi le choix de participer (ou non) au programme prévu pour eux : la visite des bivouacs et des musées de Waterloo ainsi que deux spectacles : le Son et lumière et le spectacle « La riposte alliée ».

Si cette « aventure » vous intéresse, contactez sans plus tarder Anne-Catherine Verkaeren, elle vous fournira plus de détails : 02/634.30.78 ou anne-catherine.verkaeren@lahulpe.be

Population, État-civil, Cellule Étrangers

Horaire, du lundi au vendredi de 8h30 à 12h30 ;

Lundi, mercredi et jeudi : de 13h30 à 16h

Mardi : de 16h30 à 19h

Vendredi : de 13h30 à 16h fermé au public

Équipe en place :

- Vandorpe Cécile, Chef de service - cecile.vandorpe@lahulpe.be, 02/634.30.80
- Miessen Béatrice - beatrice.miessen@lahulpe.be, 02/634.30.81
- Creutz Sylvia - sylvia.creutz@lahulpe.be, 02/634.30.81
- Closset Marie-France - marie-france.closset@lahulpe.be, 02/634.30.94
- Wery Nathalie - nathalie.wery@lahulpe.be, 02/634.30.93

Service accueillantes

A La Hulpe, l'accueil des jeunes enfants est assuré par les crèches, mais aussi, par sept "Accueillantes d'enfants" qui suivent, chacune, à leur domicile, quatre à cinq enfants. L'encadrement est familial et convivial.

« Au quotidien nous voyons l'évolution de notre enfant grâce à son accueillante et aux autres enfants, tant les plus grands que les plus petits. Le fait qu'il s'agisse d'une plus petite structure offre un côté très familial et permet la création d'un réel lien entre l'accueillante et l'enfant. » Maman de J., accueillie depuis un an.

Elles veillent, jour après jour, au bon développement ainsi qu'au bien-être et à l'éveil des enfants qui leurs sont confiés. Elles préparent elles-mêmes les repas des enfants.

« Nous avons découvert chez notre accueillante une ambiance familiale et chaleureuse. » Parents de C., accueillie depuis dix-huit mois.

« L'environnement « comme à la maison » est un vrai plus. L'enfant n'est pas cantonné dans une section, mais il découvre, joue et partage avec tous les autres. » Papa de N., accueillie depuis dix mois.

Une assistante sociale accompagne, au quotidien, les accueillantes dans leur questionnement pédagogique ainsi que dans leurs réflexions concernant les enfants et leur développement. Elle assure également un suivi administratif qui soulage les accueillantes et leur permet de rester concentrées sur l'accueil des enfants. Ce service est conventionné avec l'ONE.

« Suite aux échos positifs de notre entourage, nous avons inscrits notre petite Z. chez une accueillante, à côté de chez nous. Aujourd'hui, notre fille s'épanouit dans une maison avec un petit nombre d'enfants dans une ambiance familiale ! La voir sourire chaque matin et tendre les bras vers l'accueillante nous permet de partir travailler l'esprit serein. » Parents de Z. accueillie depuis 9 mois.

Pour toute inscription, contactez le Service des Accueillantes de la Commune les lundi, mardi, jeudi et vendredi de 9h à 12h au 02/654.00.24.

Si le métier d'accueillante conventionnée vous intéresse, contactez Florie Bertrand au 02/654.00.24.





Enfance - jeunesse

SALON

DE L'ORIENTATION

PORTES OUVERTES

ALIX
LE CLERC

SAMEDI
25 AVRIL
2015

LA
HULPE

10H - 16H

CHAUSSÉE DE BRUXELLES 1 | 02 653 63 19

COLLÈGE NOTRE-DAME DES TROIS VALLÉES

Ce que disent
nos anciens élèves :

Un cadre convivial et rassurant
Une approche et
un accompagnement
individualisé de l'élève
une structure adaptée à son
épanouissement
une préparation sérieuse
à la vie professionnelle

Retrouvez-nous
sur Facebook

Présentation des filières de formation,
des débouchés, des cours et des stages.

Les formations à l'honneur :

la décoration • la gestion • l'animation
la bureautique • le service social

- le 1^{er} degré commun et différencié
- le 2^{ème} et 3^{ème} degré technique de qualification et professionnel
- la 7^{ème} professionnelle
- les nombreux stages en entreprises
- les nouvelles infrastructures : salle de sport, vestiaires, douches, nouvelles classes, nouveau réfectoire.

© Mise en page: Annelise Nobaro / Éditeur responsable: Alex Le Clerc

Rien de prévu pour Carnaval ? Plus maintenant !

Tu as entre 3 et 6 ans ?

Pendant deux journées survoltées, le chien **Volt** t'invite à découvrir son univers et à te dépasser en jouant toute la journée.

Pour tous les petits qui aiment les activités dynamiques et artistiques.

Les 19 et 20 février de 9h à 16h
PAF : 10€ pour les 2 journées

Tu as entre 6 et 12 ans ?

Ambiance de Carnaval, masques, paillettes et cotillons, une vraie plongée toute en couleurs dans le monde de Quasimodo et

d'Esméralda. Le **Bossu de Notre-Dame** t'attend !

Les 16 et 17 février de 9h à 16h30
PAF : 10€ pour les 2 journées

Tu as plus de 14 ans ?

Entre créativité et découverte, participe à trois journées exceptionnelles : visite du **Carnaval de Binche**, animation d'enfants, création de décors... Rejoins un projet qui TE convient, le projet JIV !

Les 14, 16 et 18 février
PAF : Gratuit

Et pour petits et grands ?

Enfants, ados, parents, grands-parents, venez vivre le Carnaval de l'année !

Retrouvons-nous pour une journée déguisée, autour d'un programme bien animé: défilé, goûter et ambiance musicale. Le 18 février à partir de 10h
PAF : Gratuit

Pour avoir toutes les infos ou pour t'inscrire, appelle-nous au 02/652.10.70, surfe sur notre site www.lacroisee.be ou viens nous voir à nos

permanences, le mercredi entre 14 et 18h, et le vendredi entre 16h et 18h (rue des Combattants 59, au sous-sol de la maison communale, entrée par la gauche du bâtiment).

L'inscription aux activités est obligatoire, mais le prix ne doit pas être un obstacle à ta participation, renseigne-toi !



Propreté Publique

Règlement général de police administrative - news

Donnez une seconde vie à vos vêtements ! L'idée est bonne mais pas n'importe comment.

La Commune met à la disposition de la population des « bulles à vêtements » collectés par la société TERRE. Ces conteneurs sont destinés à recueillir des vêtements (vêtements, textiles et chaussures) que vous ne portez plus ! Des vêtements trop petits, trop larges ou simplement démodés, usés. Pour un don efficace, il vous suffit de veiller à la propreté des vêtements, n'oubliez pas qu'ils seront portés par d'autres personnes.

Les 2 points de collecte situés sur le parking de la Maison Communale et sur le parking de l'école communale Les Lutins, à l'angle de l'Avenue E. Solvay et de la rue G. Bary ont du être déplacés à l'Avenue Soyer, près du dépôt communal pour renforcer leur surveillance.

Pourquoi ? Pour éviter ce genre de situation ...

ATTENTION : Les apports volontaires de vêtements et de textiles se font dans le conteneur, rien ne peut être laissé sur la voie publique, donc sur l'espace entourant le conteneur. Des contrôles sont très régulièrement opérés par nos services pour détecter les dépôts illicites.



Toute identification d'une personne mène directement au procès-verbal et à l'amende administrative.

L'affichage sauvage sur la voie publique est une infraction au règlement de police !

Tout affichage sur la voie publique est soumis à l'autorisation préalable du Collège Communal (conformément à l'article II.66 du règlement de police) au moins 15 jours calendrier avant la date prévue pour son utilisation.

Afficher sans autorisation est un affichage sauvage qui, de plus, peut-être source de pollution du paysage et du cadre de vie.

Aucune autorisation n'est délivrée pour apposer des affiches, des tracts, des photos ou des papillons sur les arbres, les plantations, les panneaux, les pignons, les façades, les murs, les clôtures, les supports, les poteaux, les bornes, les ouvrages d'art, les monuments, les objets servant à l'utilité publique ou à la décoration publique et les autres objets qui la bordent ou sont situés à proximité immédiate de la voie publique.

Par ailleurs, les panneaux additionnels placés sur les poteaux des panneaux de circulation routière sont strictement interdit par le Code de la Route.

Nouveautés !

2015 : La palette des sanctions administratives communales (SAC) va s'élargir.

Dans le courant du premier semestre, l'amende administrative passera à un



Renseignements :
Véronique Gontier,
agent constatateur communal
02/634.30.90
veronique.gontier@lahulpe

montant maximum de 350 € (elle est plafonnée à 250 € actuellement).

La Commune pourra sanctionner en procédure d'amende administrative une série d'infractions baptisées « infractions mixtes », c'est-à-dire un comportement qui est à la fois constitutif d'un délit et d'une infraction au règlement communal telles les injures, les voies de fait, les graffitis, les abattages méchants d'arbres, les dégradations de clôtures, le tapage nocturne,

Les infractions de roulage, telles les infractions en matière d'arrêt et de stationnement, feront aussi l'objet de sanctions administratives communales.

En pratique, quel est le changement par rapport à la situation actuelle ?

La modernisation de la réglementation met à la disposition des Communes des moyens pour lutter plus rapidement et plus efficacement contre les dérangements publics.

Les infractions qui seront désormais du ressort des Communes étaient auparavant généralement classées sans suite par le Parquet.

L'esprit de cette réforme réglementaire vise à renforcer la justice, la sécurité, le bien vivre ensemble.

L'information, la sensibilisation et la prévention seront privilégiées.

La sanction à l'incivisme sera inéluctable.

Erratum !

A quelle distance peut-on planter ? Erratum La Hulpe à la loupe de novembre 2014, page 17 : Les distances à respecter pour la plantation des espèces ligneuses varient selon les types d'arbres : hautes tiges à 2m des limites séparatives et basses tiges à 0,50m des limites séparatives.

Social-santé

Présentation du Centre de Planning Familial de La Hulpe, Lasne et Rixensart

A quelques minutes de chez vous, le Centre de Planning Familial de La Hulpe, Lasne et Rixensart vous ACCUEILLE afin de répondre à un grand nombre de vos questions sur la vie affective, relationnelle et sexuelle.

Mais, que signifie exactement cette formule ?

Le Centre de Planning Familial est un centre agréé par la Région wallonne.

Trois grandes missions lui sont assignées, à savoir : la prévention, la consultation (sociales, juridiques, médicales, psychologiques et la médiation familiale) et L'ACCUEIL.

L'ACCUEIL consiste en une permanence au cours de laquelle le centre est ouvert. Un **professionnel** du secteur

(généralement un assistant social ou un psychologue) se tient **à votre disposition** pour entendre toutes vos demandes en lien avec la vie relationnelle, affective et sexuelle.

Il s'agit, dans la mesure du possible, d'ouvrir un espace de dialogue autour de votre question et d'y apporter une réponse, une piste de réflexion. En outre, l'accueillant(e) peut effectuer avec vous un test de grossesse, vous procurer des préservatifs, penser avec vous la nécessité de prendre la pilule du lendemain, vous informer, vous documenter, vous orienter....

La rencontre dans le cadre de l'accueil est **gratuite** (excepté dans le cas d'un test de grossesse où une petite participation vous

sera demandée), et se veut **confidentielle**.

Le Centre de Planning Familial vous accueille sans rendez-vous

- le lundi entre 12h00 et 18h00,
- le mardi entre 9h00 et 19h00,
- le mercredi entre 9h00 et 16h00 et
- le vendredi entre 15h00 et 17h00.

En dehors de ces moments, n'hésitez pas à nous laisser un message sur notre répondeur, nous ne manquerons pas d'y donner suite le plus rapidement

possible.

Le Centre de Planning Familial de La Hulpe, Lasne et Rixensart, c'est aussi et toujours une équipe pluridisciplinaire qui vous propose des consultations médicales de gynécologie, des consultations juridiques, psychologiques, sociales et un partenariat avec un médiateur familial.

Pour plus d'informations, n'hésitez pas à pousser la porte du centre ou à nous contacter.

Centre de planning familial de La Hulpe, Lasne et Rixensart

Rue de Rixensart 27 - 1332 Genval
02/653.86.75 ou 0483/02.76.70
www.planningfamilialgenval.be
planninggenval@skynet.be



Les rencontres culinaires proposent leur nouveau programme.

Bons plans cuisine et santé, plaisir de la rencontre et des échanges.

N'hésitez pas à nous rejoindre pour l'une des activités et des dégustations proposées ci-dessous dans le cadre du plan de cohésion sociale de la commune :

1er semestre 2015 :

- Samedi 28 février 9h30 – 12h30 : Les véritables boulets liégeois – atelier animé par Olivier ;
- Samedi 14 mars 9h30 - 12h : Préparation et distribution de

douceurs à base d'ingrédients du commerce équitable pour les enfants au Festival des marionnettes organisé par la commune ;

- Samedi 25 avril 9h30 – 12h30 : La cuisine indienne – atelier animé par Olivier ;
- Mai (date à définir) : Sortie pédagogique et/ou gourmande : visite guidée suivie d'une animation culinaire ;
- Samedi 20 juin 9h30 – 12h30 : Vol pour Casablanca avec escales à Rome et à Barcelone – atelier animé par Olivier.

Participation : 10€

Attention, le prix d'inscription ne doit pas être un frein à la participation, ni un problème de mobilité, n'hésitez pas à nous contacter afin de trouver une solution.

Avec la participation de l'Echevine de la Santé, Josiane Fransens, et de Rachida Rehhar, conseillère communale et du CPAS.

Nous nous réservons le droit de modifier le contenu des ateliers à tout moment.

Les rencontres
culinaires



Commune de La Hulpe

Infos et inscriptions :
Florie Bertrand
assistante sociale et
chef de projet du Plan
de Cohésion Sociale
florie.bertrand@lahulpe.be
02/634.30.84
(lundi et mardi)

Social-santé

Deux journées d'information organisées autour de 3 espaces

LA CONNAISSANCE DE SOI

Cet espace offre l'occasion de se sensibiliser aux principaux éléments qui influencent les choix d'orientation.

Des professionnels de l'orientation des centres PMS et du SIEP sont présents pour accueillir et guider les jeunes dans la construction de ses choix scolaires et professionnels.

LE MONDE DU TRAVAIL

Afin d'en savoir plus sur la réalité du monde du travail !

15 secteurs à explorer, des animations et des démonstrations de métiers à découvrir et une multitude de

professionnels à rencontrer.

Le samedi après-midi, présence de l'« OPÉRATION-CARRIÈRES » organisée par le ROTARY.

Médecin, ébéniste, avocat(e), géomètre, enseignant(e), etc.

Plus de 120 professionnels seront là pour parler du quotidien de leur métier !

LES FILIÈRES DE FORMATION

Pour découvrir l'ensemble des possibilités de formation ! De l'enseignement secondaire au supérieur, en passant par l'alternance, les formations pour demandeurs d'emploi ou les « cours du soir », autant de parcours possibles pour mener à bien son projet !

Soirée Télévie
Samedi 07 mars 2015 La Hulpe
QUARTIER DE L'ÉGLISE

Ensemble Faisons Gagner la Vie

télévie

Menu
Apéritif
Potage
Pavé de saumon à l'estragon
ou
Jambon grillé à la dijonnaise
Accompagnement
Bouquet de légumes
pommes de terre grenoises
Dessert
Prix 20€ et 15€ pour les -12 ans

École communale Les Colibris à partir de 19h
Rue des Combattants 112 - 1110 La Hulpe

Infos et Réservations :
Librairie de l'Église - 02.653.48.24
Boucherie Verhaeghe - 02.653.60.60
quartierdeleglise@gmail.com

Animation Musicale

Le SELeri

Le SELeri est le SEL de Rixensart, La Hulpe et environs.

L'acronyme « SEL » signifie «Système d'Échange Local». Un SEL regroupe des habitants soucieux de se rencontrer et



d'échanger des services (non professionnels), des savoirs, des savoir-faire et/ou des biens (prêtés ou cédés).

Chaque échange est comptabilisé en 'Ri-heures', un 'Ri-heure' étant égal à une heure, ceci quelle que soit la nature de l'échange. Il n'y a pas de paiement en monnaie.

La participation au SELeri implique autant de DONNER que de RECEVOIR.

Le SELeri propose régulièrement des activités pour favoriser les

rencontres entre voisins et donc les échanges conviviaux entre seleristes.

Le Comité de Coordination du SELeri organise chaque mois une soirée à thème avec la formule de l'auberge espagnole. Divers ateliers sont proposés par les membres, davantage pour un échange de savoir ou de savoir-faire.

Le site « seleri.be » regroupe les offres et les demandes formulées par les seleristes.

Enfin les Relais de quartier organisent aussi des rencontres

entre seleristes voisins.

Créé en septembre 2009, le SELeri regroupe quelques 200 familles membres...

La participation à une réunion d'information est impérative pour devenir membre du SELeri.

Merci de prévenir de votre présence via infoseleri@gmail.com ou via le 0485 94 75 77.

Viviane Van Liempt,
coordinatrice



Aînés

LES AÎNÉS

OSEZ NOUS CONTACTER

Conseil Consultatif Communal des Aînés (CCCA)

Le CCCA a formé un groupe dont le but est d'écouter et d'aider les personnes âgées isolées.

Vous vous sentez seul ou abandonné pour différentes raisons, n'hésitez pas à nous contacter, une équipe est là pour vous aider, vous écouter et vous guider ou, tout simplement, vous tenir compagnie.

**Osez composer le 02/653.89.78
le lundi et mercredi de 9h à 12h**



**Et le 02/653.52.43 le jeudi
et vendredi de 18h à 20h**

Nous serons à votre écoute en toute discrétion

Respect séniors

Ensuite du décret de lutte contre la maltraitance des personnes âgées, le Service Public de Wallonie a créé en 2009 un organisme afin

- d'assister les aînés, notamment via un numéro d'appel téléphonique gratuit,
- d'organiser des campagnes de sensibilisation à destination du grand public
- et d'organiser des formations pour les professionnels :

Respect Seniors.

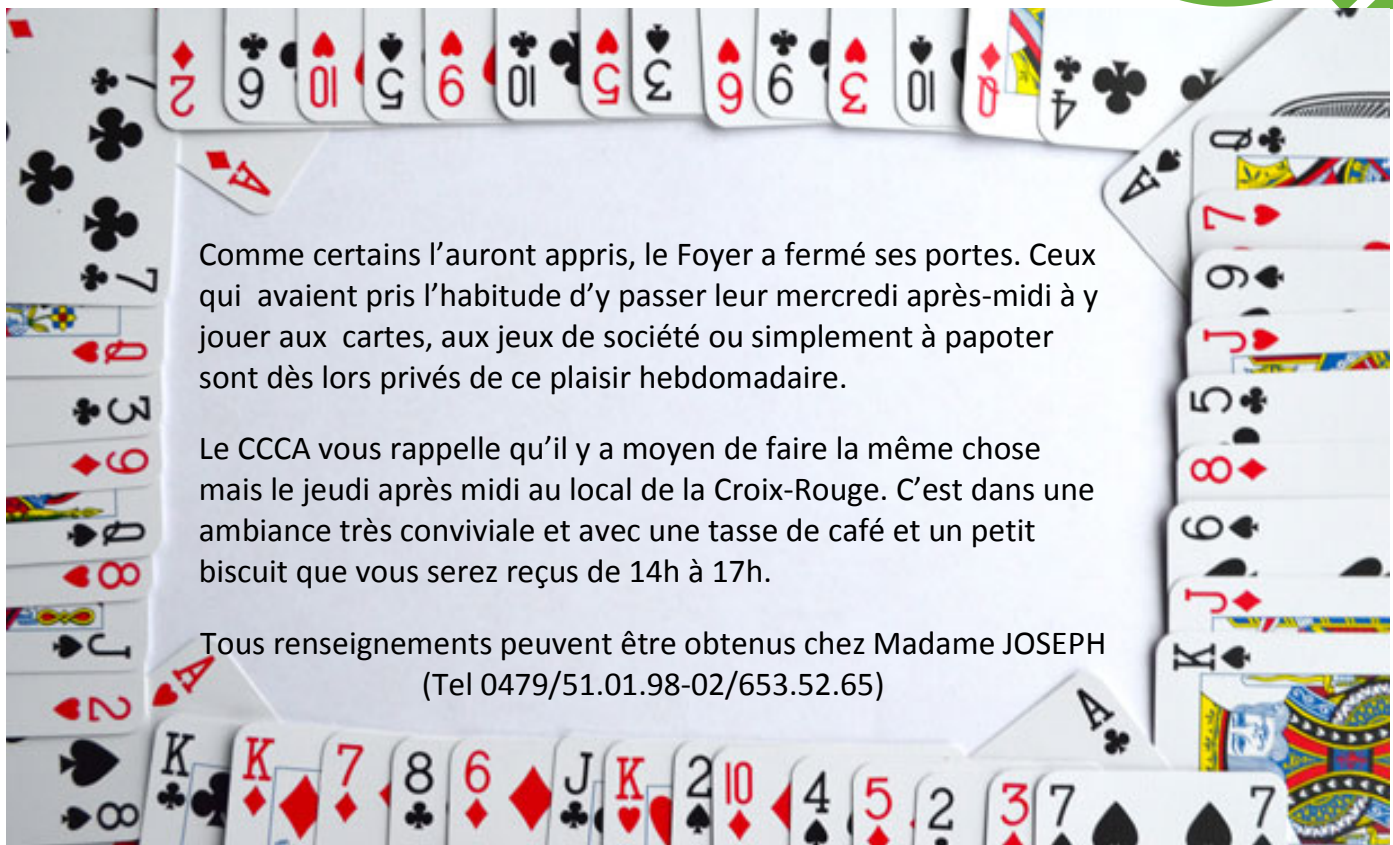
Leurs objectifs : le respect des souhaits de l'aîné, le respect du rythme de sa personne, le non-jugement, l'instauration et le maintien d'une relation de

confiance et la remise de l'aîné au centre de ses décisions.

En effet, les mauvais traitements, qu'ils soient physiques, moraux ou matériels, peuvent avoir des conséquences graves pour l'aîné comme le suicide, la dégradation de l'état général, une diminution de la qualité de vie...

Information :

Numéro gratuit :
0800 30 330
www.respectseniors.be



Comme certains l'auront appris, le Foyer a fermé ses portes. Ceux qui avaient pris l'habitude d'y passer leur mercredi après-midi à y jouer aux cartes, aux jeux de société ou simplement à papoter sont dès lors privés de ce plaisir hebdomadaire.

Le CCCA vous rappelle qu'il y a moyen de faire la même chose mais le jeudi après midi au local de la Croix-Rouge. C'est dans une ambiance très conviviale et avec une tasse de café et un petit biscuit que vous serez reçus de 14h à 17h.

Tous renseignements peuvent être obtenus chez Madame JOSEPH
(Tel 0479/51.01.98-02/653.52.65)



Aînés

Sur les traces de notre histoire

C'est sous la grisaille de décembre que le CCCA nous a emmenés à la rencontre de notre passé lointain. Après un voyage un peu chaotique dans le dédale de la station Schuman en pleine transformation, nous nous retrouvons au musée BELvue pour une journée consacrée à notre dynastie et à notre lointain passé. Sous la houlette d'un guide nous avons parcouru les différentes salles de ce musée dans lesquelles sont réunis certains souvenirs de nos rois, de leur famille et de l'époque dans laquelle ils ont vécu et régné.

Pour ma part, la plus belle partie de la journée fut, après un léger repas pris à la cafétéria du musée, la descente, non pas aux enfers, mais dans le souterrain à la découverte des vestiges du Palais de Charles Quint. Cet ensemble architectural qui s'est développé à partir du 12ème siècle est l'un des plus

beau palais d'Europe et une des résidences principales de Charles Quint. Fortement endommagé lors de l'incendie de février 1731, il fut rasé et nivelé pour faire place à l'actuelle Place Royale.

Heureusement les fondations en ont été redécouvertes et dégagées pour en faire un ensemble merveilleux de souvenirs et de témoignages de ce passé lointain. C'est ainsi que nous avons pu déambuler dans la rue Isabelle et admirer les bâtiments principaux de l'ancien palais de Bruxelles pour terminer par l'hôtel d'Hoogstraeten où sont exposées les plus belles pièces archéologiques découvertes lors des différentes campagnes de fouilles menées sur le site du Coudenberg.

Ce fut, dans l'ensemble, une journée pleine d'émotion et d'émerveillement !

Nelly Evrard - CCCA

Scrapbooking



**Voici ce que nous dit Azza sur l'art de mettre en valeur nos photos :
Les photos, c'est la vie !**

Tout le monde a des photos ! Qu'elles aient été faites avec amour, retrouvées dans un vieux grenier ou envoyées par une copine, les photos font partie de notre vie. Les photos parlent de nous, elles racontent notre histoire, disent nos goûts, expriment nos couleurs, témoignent de notre époque. Il y a les photos qui charment, celles qui informent...

Si cela vous parle, si cela vous tente, si vous avez envie de passer de bons moments ensemble, venez rejoindre le Club de scrapbooking, les 1ers lundis et 3èmes jeudis de chaque mois au 2ème étage de la bibliothèque de 9h à 12h.

*Claire Davin – responsable
(02/653 29 25)*



Les membres du CCCA

vous présentent leurs meilleurs vœux pour 2015

QUE VOTRE ROUTE SOIT DEGAGEE ET PROSPERE

Cadre de vie

La roselière de Gaillemarde, un patrimoine à préserver

Le contrat de rivière Argentine et les groupes de travail du P.C.D.N. organisent une matinée consacrée à l'entretien de la roselière de Gaillemarde, un site exceptionnel, classé réserve naturelle et repris dans le maillage écologique de Natura 2000.

Grâce au propriétaire et à la collaboration de bénévoles et de la commune, une campagne de sauvegarde et d'entretien du site a été lancée au printemps 2009 et se poursuit au fil des années.

Le travail d'entretien reste important : la lutte contre les dépôts sauvages, l'envahissement des balsamines de l'Himalaya et des berces du Caucase, la repousse des saules, des ronciers et des autres buissons.

Un appel aux bénévoles est lancé pour le dimanche 1 mars 2015 entre 10h00 et 13h00.

Au programme de la matinée, débroussaillage et coupe d'arbustes :

Accueil à partir de 9h30.
Entretien de 10h à 12h30.
Apéritif à 12h30.

Munissez-vous de vos bottes et de vêtements ne craignant pas l'eau !!

Le petit matériel tel que sécateur, scie, binette, ... est le bienvenu.

Le lieu de rendez-vous est fixé à l'angle de la rue Semal et du chemin de la Forêt.

Pour clôturer cette matinée, la commune offrira l'apéritif aux bénévoles.

Avis à la population – Enquête publique

Plan d'aménagement de la Forêt domaniale de Soignes

L'administration communale porte à la connaissance de la population que le **Plan d'Aménagement Forestier (PAF) de la Forêt domaniale de Soignes** dont l'auteur est le Service public de Wallonie- Direction générale opérationnelle de l'Agriculture, des ressources naturelles et de l'environnement - Département de la nature et des forêts - Direction extérieure de Mons, ainsi que le **Rapport d'Incidences Environnementales (RIE)**, sont soumis à enquête publique. Cette enquête publique a pour but de recueillir l'avis du public en vue de l'adoption de ce plan par la Région wallonne, propriétaire de la Forêt domaniale de Soignes.

La durée de cette enquête est de 45 jours. Une réunion d'information a été organisée en prélude à l'enquête publique le 10 février 2015 à 20h00 à l'Administration communale de La Hulpe.

Le dossier peut être consulté à l'Administration communale

de La Hulpe, à partir de la date de début jusqu'à la date de clôture de l'enquête, à savoir à partir du 11/02/2015 jusqu'au 27/03/2015, du lundi au jeudi de 9h à 12h ainsi que les mardis 17 et 24 février 2015, les mardis 3 – 10 – 17 et 24 mars 2015 de 16h30 à 19h00 ou sur rendez-vous auprès du service Cadre de Vie, Madame Véronique Gontier – 02/634.30.90 – veronique.gontier@lahulpe.be.

Tout intéressé peut également obtenir des explications sur le projet auprès du cantonnement de Nivelles (Rue Jean Monet, 12/Bte 2A à 1400 Nivelles – 067/88 42 90) et à la Direction de Mons du Département de la Nature et des Forêts (Rue Achille Legrand, 16 à 7000 Mons – 065/32 82 43).

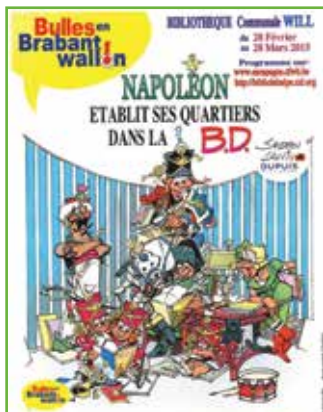
Inscription obligatoire :
service Cadre de vie
Véronique Gontier
éco-conseillère
02/634.30.90
veronique.gontier@lahulpe.be

Renseignements :
service Cadre de vie
Véronique Gontier
02/634.30.90
veronique.gontier@lahulpe.be



Bibliothèque Will

1. EXPOSITIONS « EN CAMPAGNE AVEC NAPOLEON » DU 28/02 AU 28/03.



1 A. Exposition « L'empire de Sandron et Cauvin ».

Exposition / biographie de l'œuvre de Jacques Sandron et exposition de planches de la série BD « Godaille et godasse » consacrée à Napoléon (scénario de Raoul Cauvin).

1 B. Exposition « Napoléon établit ses quartiers dans la BD ».

Exposition de 19 tableaux relatant la vie de Napoléon au travers de la bande dessinée.

L'opération « Bulles en Brabant wallon » est une initiative de la Bibliothèque centrale du Brabant wallon en collaboration avec les bibliothèques locales.

Vernissage le samedi 28 février à 11h

1 C. Conférence le 12 mars à 20h.

Rencontre avec Y. Vander Cruysen autour de son livre « Waterloo démythifié ».

Soirée animée par Jacques Stasser, Président du Cercle d'histoire.

2. LES P'TITES NUITS D'ENCRE DU 15 MARS AU 15 AVRIL.

Animation : Atelier de gravure à la manière de Kikie Crèvecoeur avec les classes de 5ème de l'école communale « Les Colibris ».

Exposition : Gravures et livres de Kikie Crèvecoeur.

Les expositions sont accessibles aux heures d'ouverture de la bibliothèque.



Kikie CRÈVECŒUR est née à Bruxelles le 14 octobre 1960. Elle est diplômée de l'Atelier de Gravure, Graphisme et Images de l'Académie royale des Beaux-Arts de Bruxelles. Après diverses formations en académies du soir à Liège et à Watermael-Boitsfort, elle a effectué de nombreux stages et voyages d'études en Italie, en Suisse et au Québec. Elle enseigne la gravure et la lithographie à l'Académie de Dessin et des Arts Décoratifs de Watermael-Boitsfort depuis 1988 ainsi qu'à l'Académie Internationale d'Été de Wallonie depuis 1991. Lauréate du Prix de la Gravure de la Communauté française en 1989, elle a aussi remporté le Prix La Montagne à la Quatrième Triennale d'estampes Petits Formats de Chamalières en 1997.

NOUVEAU SERVICE DE LA BIBLIOTHÈQUE :

La bibliothèque vous propose :

LE PRET DE LIVRES A DOMICILE

en collaboration avec le service social de la commune, le Conseil Consultatif communal des aînés et avec l'aide de bénévoles.

Ce service est réservé aux personnes qui :

- Éprouvent des problèmes de mobilité.
- Résident dans un home.
- Bénéficient d'un service d'aide à domicile.
- Habitent La Hulpe.

Vous pouvez contacter la bibliothèque pour connaître toutes les modalités pratiques (les inscriptions, les prêts, le catalogue, ...) et pour nous faire part de vos préférences ou de vos centres d'intérêt en matière de lecture.



3. FORMATIONS ET ATELIERS DIVERS :

Informatique : Reprise des formations au début d'année avec le traitement de texte Word.

Heure du conte : Formation à l'art de conter une histoire ouverte aux professionnels de l'éducation et à tout public (mamy, papy conteurs).

4. PERMANENCES INFORMATIQUES :

Si vous avez besoin d'aide, nous vous accueillerons le 1er mercredi et le 1er vendredi du mois de 10h30 à 12h00 afin que vous puissiez nous poser vos questions.

Attention ces permanences ne sont pas des formations, il s'agit simplement de résoudre les problèmes que vous rencontrez lors de l'utilisation de votre ordinateur (internet, boîte mail, Word, etc....).

Cette permanence est gratuite mais l'inscription est obligatoire.

5. HEURE DU CONTE.

L'heure du conte se déroule les 2ème et 4ème mercredis du mois pour les petits de 2 à 6 ans. Animation gratuite et libre.



6. HORAIRE DE LA BIBLIOTHÈQUE :

Mardi : 13H30 A 18H30
Mercredi : 10H A 16H30
Jeudi : 10H A 18H
Vendredi : 13H30 A 16H
Samedi : 9H A 13H

Renseignements
et inscriptions :
JP Leclef
02/633.12.24

Culture



Activités Fondation Folon



Participez au concours national

« Prix de l'affiche Folon » sur le thème : **Vivre en ville**

Le concours triennal, lancé à l'échelle nationale à l'attention des jeunes artistes (18 à 40 ans) a pour objectif de révéler de nouveaux talents et de valoriser le média de l'affiche. Les affiches créées à cette occasion seront exposées à la Fondation Folon.

« La » Fondation attribuera un montant total de 6000 €, réparti librement par le jury. Le premier lauréat verra son affiche imprimée pour la campagne de communication de l'exposition. Le Président du Jury est Luc Schuiten.

Renseignement sur
www.fondationfolon.be

« Prix de l'affiche Folon JUNIOR » : Participez avec vos élèves du secondaire, tous réseaux confondus, à la création d'une affiche sur le thème « Vivre en ville ».



7|02 — Exposition temporaire *Metamorfosia* – Luc Schuiten

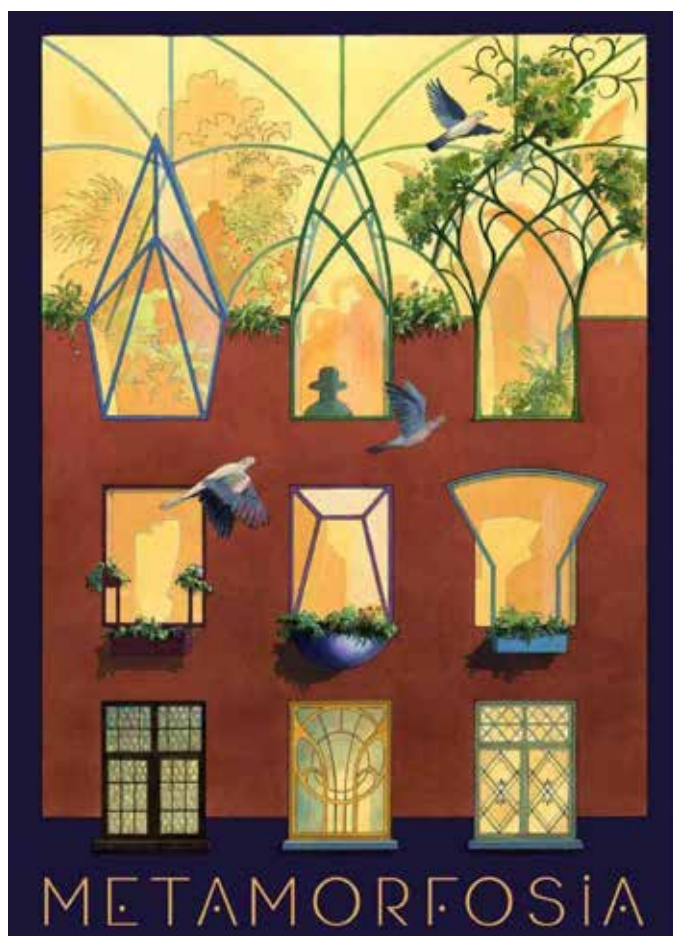
Du 7 février au 10 mai 2015, la Fondation Folon présente *Metamorfosia*, une plongée au cœur de l'œuvre de l'architecte visionnaire Luc Schuiten. Dessinateur engagé, soucieux de l'avenir de la planète et des conditions de vie des hommes, Luc Schuiten nous promène dans ses vastes cités végétales imaginaires.

Pendant le mois de février : visites guidées exceptionnelles par l'artiste (dates à préciser).

19 & 20|02 de 14h à 17h — L'incroyable musée de Folon : Atelier créatif intergénérationnel de peinture. *Glissez-vous dans les salles du musée et partez à la recherche des « masques cachés ».*
10 € - Enfants accompagnés à partir de 6 ans

28|02 — Lancement du « Passeport pour d'autres ailleurs »
Dans le cadre du *Salon international de la mobilité* proposé par Infor Jeunes Waterloo asbl, la Fondation Folon lance son « *Passeport pour d'autres ailleurs* » destiné à offrir aux jeunes ambassadeurs (étudiants étrangers en Belgique) un accès gratuit au musée et, à la famille qui les accueille, un accès au prix attractif de 15 € pour toute la famille.

Forfait famille : Pendant les congés scolaires, la Fondation propose un tarif préférentiel :
Visite libre du musée : 15 € / famille (2 adultes + 3 enfants)



Festival de marionnettes 14-15 mars 2015

A vos agendas, le week-end des 14-15 mars se déroulera le Festival de marionnettes « Tête de Bois et Cœur de Chiffon ».

au Delhaize de la Mazerine pour l'opération « Ottokar » à la découverte des spectacles de marionnettes.

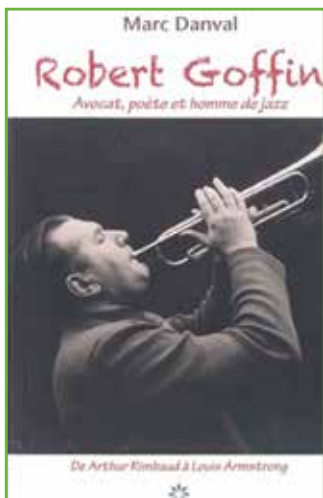
Le programme complet sera disponible dans les prochains jours sur le site Internet www.lahulpe.be

Nous vous donnons aussi rendez-vous le samedi 7 mars

Informations
et réservations :
info@lahulpe.be
02/634.30.79



Livre : Robert Goffin



Robert Goffin (1898-1984), né à Ohain, est sans conteste la personnalité la plus étonnante de toutes celles qui sont nées ou ont vécu dans le Brabant wallon. La plaque apposée sur sa maison natale au centre du village d'Ohain, actuellement occupée par l'excellent restaurant l'Âne Bleu, rappelle qu'il a été avocat, poète et musicien de jazz.

Avocat au barreau de Bruxelles,

il plaide essentiellement des affaires pénales où il obtient de brillants succès grâce à son éloquence puissante. Très jeune, il découvre la poésie et publie son premier recueil alors qu'il a à peine 20 ans. Sa création poétique perdure jusqu'à la fin de sa vie et il est considéré comme l'un des plus grands poètes de la langue française, aux côtés de Cendrars et de Cocteau. Fasciné par le jazz qu'il découvre lorsqu'il installe son cabinet d'avocat à Bruxelles, il est le premier au monde à étudier cette musique et publie de nombreux ouvrages sur le jazz et les musiciens d'Outre-Atlantique. Louis Armstrong écrira : « C'est grâce aux poètes et surtout à Robert Goffin, que le jazz a pris son envolée pour le tour du monde ». Robert Goffin est également romancier, historien, essayiste. C'est en outre, un gastronome, un grand voyageur, un passionné de cyclisme et de jeu de dames...

Robert Goffin était très attaché

à La Hulpe. Dans le livre « La Hulpe de la préhistoire à nos jours » paru en 1979, il évoque longuement ses souvenirs de La Hulpe et conclut : « C'est pour tout cela que j'aime La Hulpe comme mon village d'Ohain ! ».



Après avoir sorti le livre « Lasne au-delà des clichés » consacré aux artistes, écrivains et personnalités historiques de Lasne, la maison d'édition Le Carré Gomand vient d'éditionner un livre écrit par Marc Danval, homme de radio (« La Troisième oreille » à la RTBF), écrivain, historien du jazz, confident et ami fidèle de Robert Goffin, D'une plume alerte, il décrit avec brio tous les talents de cet homme immense et injustement tombé dans l'oubli.

Marc DANVAL, Robert Goffin. Avocat, poète et homme de jazz. De Arthur Rimbaud à Louis Armstrong. Editions Le Carré Gomand, 2014, 254 pages. Prix: 23,50€.

Disponible sur le site www.lecarrégomand.be et dans les librairies qui y sont indiquées.

Parcours d'artiste Attention changement de date

Suite à l'article paru dans le précédent « La Hulpe à la loupe », de nombreux artistes de la région et de Bruxelles ont posé leur candidature pour participer au parcours d'artistes et le Collège communal s'en réjouit.

Devant un tel succès, le comité de sélection, composé d'un membre du Collège communal, d'agents communaux, de membres du Cercle artistique ainsi que de deux professeurs de la Cambre, s'est réuni afin de choisir, selon des critères objectifs, les artistes pouvant exposer.

Vu le grand nombre d'artistes, le Collège relance un appel afin de trouver davantage de lieux d'exposition.

Si vous aimez l'art et si vous êtes prêt à accueillir un artiste (sélectionné) en recherche de lieu..., contactez Delphine Gérard au 02/634.30.98 ou par mail delphine.gerard@lahulpe.be

Nous vous signalons que la date du « parcours » a été modifiée, il se tiendra le week-end des 1-2 et 3 mai 2015.

Nous vous tiendrons informé du projet dans nos prochaines éditions ;





Associations

Conférence de Saint-Vincent de Paul

Campagne de l'Avent de décembre 2014 au profit des personnes défavorisées ou isolées de La Hulpe

Les membres de la Conférence de Saint-Vincent de Paul sont très heureux de pouvoir vous communiquer les résultats de la collecte réalisée lors de la Campagne de l'Avent et du Marché de Noël de décembre 2014.

Vous avez apporté :

- 20 l de lait
- 10 l de potage
- 7 kg de café
- 15 paquets de chocolat
- 10 paquets de thé
- 15 pots de confiture
- 5 kg de pâtes
- 25 paquets de biscuits
- 10 l de jus de pomme
- 4 purées
- 5 pots de miel
- 13 kg de sucre
- 7 pots de sauce
- 10 boîtes de légumes
- 5 paquets de bonbons
- 5 jus d'orange
- 3 Cappucini
- 5 paquets de gaufrettes
- épices diverses
- 4 paquets de riz

- 5 boîtes de fruits
- 4 boîtes de ravioli
- 2 pots de moutarde
- 6 pots de mayonnaise
- 15 paquets de chips
- 2 boîtes de thon
- 6 laits concentrés
- 2 paquets de fruits secs
- desserts Ferrero et profiteroles
- Du massepain
- 5 paquets de spéculoos
- 1 bouteille de vinaigre
- Cuberdons
- 2 « Merci »
- 2 cafés en poudre
- 10 pains à pita
- 3 concentrés de tomates
- multitude de friandises et de chocolats divers y compris un Grand Saint !
- 5 paquets de serviettes en papier
- 1 petit sapin
- 7 guirlandes de Noël
- 20 bougies
- 1 nappe de fête
- 12 sous-verre d'apéro
- des boules de Noël de toutes les couleurs,

2015 mercis pour la grande générosité des donateurs et des donatrices.

Meilleurs voeux à toutes et tous pour une belle année 2015.

*De la part de toute l'équipe,
Marjolaine d'Hoop,
Yvette Bertrand, Jean de Baenst,
Eric Harmignie, Stéphane
Ketelaer, Michel Pleeck,
abbé Bruno Tegbesa et
Anne-Marie Trois-Fontaines*



Le projet Seconde Main du Centre de Jour L'Argentine



L'année 2014, s'est achevée avec la clôture de notre grand projet « pommes ».

Ce fut, comme l'année dernière, une excellente année, avec beaucoup de pommes récoltées et beaucoup de jus.

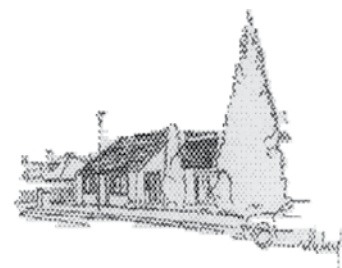
Nous avons activement débuté l'année 2015, avec notre deuxième grand projet : « Seconde main ».

Tout au long de l'année, nous accueillerons les lundis matins, entre 9 h 30 et 12 h, les dépôts.

Nous vous rappelons que nous acceptons : les casseroles, les chaussures, les jeux, les livres....

En bon état, afin d'apporter notre aide à l'asbl « Mains Tendues » située à Waterloo.

Comme pour le projet « pommes », nous y consacrerons tous les jours du temps.



Que ce soit en triant, en rafraîchissant ou en allant déposer le tout dans les locaux de l'ASBL « Mains Tendues ». Nous comptons toujours sur vos dons car sans eux, notre projet ne pourrait se réaliser. N'hésitez pas à consulter notre site internet ou à nous contacter pour plus d'informations !

www.argentine-centre-de-jour.net

Associations

La Hulpe Environnement asbl

La Hulpe Environnement a pour but la défense et la protection de l'environnement, de la nature et de la qualité de vie à La Hulpe et dans ses environs immédiats.

Nos activités comprennent, entre autres, des conférences, des balades nature, des projections de film, des expositions, des ateliers et des activités adaptées aux publics jeunes.

Nos actions sont les suivantes : réaction lors d'enquêtes publiques, protection de la biodiversité – faune – flore, protection des batraciens,

protection des sentiers, alternatives aux pesticides, lutte contre les espèces invasives, protection du patrimoine historique et environnemental, ateliers avec les enfants, changements dans nos modes de consommation afin de diminuer notre empreinte écologique (végétarisme, recyclage,...)

Pour devenir membre, il suffit d'effectuer un virement de 10 euros en communiquant votre nom et adresse email sur le compte BE81 6511 5116 6624 BIC: KEYTBEBB de l'asbl La Hulpe Environnement. Votre adhésion vous permet de

bénéficier des tarifs « membre » pour nos activités. Elle permet aussi de donner plus de poids aux avis de l'association, remis dans le cadre d'enquête publique.

Si vous souhaitez vous investir plus activement pour la protection de l'environnement et de la nature, vous pouvez devenir volontaire de l'association. Toute aide,

Renseignements :
info@lahulpeenvironnement.be
0474.99.16.63
www.LaHulpeEnvironnement.be

initiative ou idée est la bienvenue pour permettre à l'association de vivre.

Nos réunions mensuelles sont ouvertes à tous les membres, elles se déroulent le quatrième jeudi du mois.

Activités Cercle Artistique

Nous rappelons que nos cours se déroulent à la bibliothèque WILL ou au CPAS. Informations à la réservation. Réservation obligatoire : 5 € pour les La Hulpois, 10 € hors commune



Cours de PASTEL avec NADIA de MILEWSKI
0478:338468
nad.demi@skynet.be
Le mercredi 11 mars
CPAS 2ème étage

Cours de DESSIN avec LILIANE VERBRUGGE
0478/2913 40
liliane.verbrugge@hotmail.com
Le mardi 18 mars
CPAS 2ème étage

Leçon d'aquarelle avec SONIA DELHAYE
0476/281189
sonia.delhaye@belgacom.net
Le mardi 24 mars
CPAS 2ème étage

Leçon d'aquarelle avec Madame SIMONET
Réservation : YVETTE BERTRAND - 02 653 90 16
Le mercredi 22 avril
A la bibliothèque de 9h30 à 12h30

EXPOSITION DU CERCLE ARTISTIQUE
Du vendredi 30 janvier au dimanche 15 février 2015, tous les jours de 14h00 à 18h00.
Dans la très belle salle de l'ESPACE TOOTS, à côté de la maison communale.
Nous vous présenterons nos plus belles œuvres (peintures - sculptures - aquarelles).

Cercle Horticole

Que trouvez-vous chez nous ?

- La possibilité de participer gratuitement aux conférences données par des spécialistes,
- de participer aux promenades, aux excursions, aux visites et aux voyages.
- La possibilité de recevoir les bulletins d'information, la "Feuille de Contact »
- La possibilité de participer à la bourse d'échanges de plantes,
- de visiter 'les jardins accueillants'.

Cela vous tente ? Rejoignez-nous !

Ghislaine Durieux
Secrétaire
Tél : 02.395 41 16
e-mail : gildurieux@voo.be
Cotisation annuelle :
isolé : 12€ - couple : 15€

Prochaines activités :

1er mars 2015 :
Conférence par M. N.Vantomme : Les anciennes variétés de légumes.
22 mars 2015 :
Assemblée Générale ;
19 avril 2015 :
Bourse d'échanges de plantes



sur le parking du Delhaize à la Mazerine à Genval de 10h00 à 12h00.

1, 2 et 3 mai 2015 :
Stand et présence à Lasne – Abbaye de d'Aywiers lors de la Foire des jardins et des plantes.
25, 26 et 27 mai 2015 :
Escapade de 3 jours en Picardie.

29 mai 2015 :
Excursion d'une journée à Maastricht et la région hutoise – visite de beaux jardins et d'une pépinière.

12 juin 2015 :
Conférence par M.Denis Diagre : Les naturalistes – collecteurs belges.

27 juin 2015 :
Excursion d'une journée dans le namurois sur le thème « Abeilles et Senteurs »

N.B. : toutes nos conférences se déroulent à l'O.N.E dès 14h30.



Associations

A tous les naturalistes et amoureux de la nature Écureuil exotique : Appel à Vigilance

En décembre 2014 on a découvert à La Hulpe un écureuil exotique, probablement un Écureuil fauve (*Sciurus niger*), très proche parent de l'écureuil gris (*Sciurus carolinensis*). Ces deux espèces sont clairement identifiées comme invasives dans plusieurs régions du monde. Le risque que représentent ces espèces pour notre écosystème est élevé. <http://ias.biodiversity.be/species/risk> <http://share.bebif.be/data/ias/Risk%20analyses/Sciurus%20niger.pdf> <http://share.bebif.be/data/ias/Risk%20analyses/Sciurus%20carolinensis2.pdf>

Là où elles se sont implantées, en Angleterre principalement et dans le nord de l'Italie, notre espèce européenne, l'Écureuil roux (*Sciurus vulgaris*), a quasiment disparu ne pouvant pas résister à la pression alimentaire imposée par le

« gris » qui est terriblement vorace et agressif. De plus, notre écureuil indigène, au contact de l'Écureuil Gris, est victime d'un virus du même type que la vérole, le parapoxvirus. Sans danger pour ce dernier, ce virus extermine les populations d'écureuils indigènes là où il s'est implanté.

Il est donc **impératif** d'éviter l'installation de cet écureuil dans nos régions si l'on veut sauver nos populations indigènes. Il nous a été malheureusement rapporté qu'un autre individu avait été trouvé écrasé le long de la chaussée de Bruxelles. Un autre témoignage fait état d'une observation ultérieure en forêt de Soignes, dans le parc Solvay. Nous demandons donc à tous les naturalistes d'être **vigilants** et de **nous prévenir** de toute observation afin que le DNF, l'IBGE ou l'INBO, selon la région, puissent prendre les dispositions nécessaires



pour tenter d'empêcher la propagation de ces écureuils invasifs.

Si vous deviez trouver un individu malade ou mort, merci de le mentionner également et, si possible de récolter la dépouille afin de pouvoir la transmettre au DNF pour analyses.

En cas d'observation, merci de prendre si possible une photo et, en tous cas, de noter **la date**

et le lieu exact (si possible, coordonnées UTM) de cette dernière et de la communiquer immédiatement aux personnes de contact suivantes :

Ir. Bizoux Jean-Philippe,
Attaché,
Service public de Wallonie-DGARNE, Département de la Nature et des Forêts, Direction de la Nature
Avenue Prince de Liège, 7
5100 JAMBES
081/335883
jeanphilippe.bizoux@spw.wallonie.be

Renaud Delfosse, Guide nature,
La Hulpe Nature asbl
Place Camille Lemonnier, 6
1310 La Hulpe
0477/395858
info@lahulpenature.be

Vous pouvez également encoder vos données à l'adresse suivante : http://observations.be/invasive_alert_view.php

Votre aide est primordiale !
D'avance merci.

Renaud Delfosse



Associations

Un Sapin de Noël à Genval

Pour la quatrième année, le Rotary Club de Genval a organisé, à l'approche de Noël, son énorme action « Sapin de Noël ». Une soirée de clôture a rassemblé dernièrement au Golf de Waterloo plus de 30 Associations de protection des enfants - sous la tutelle du Juge de la Jeunesse - et une multitude de rotariens du Club de Genval et d'ailleurs, ainsi que des membres d'autres Services Clubs...., soit près de 200 personnes parfaitement solidaires.

Le 8 décembre, en effet, dans la fièvre de Noël, c'est vers les plus fragiles et les moins privilégiés des enfants de la région que tous les participants de cette soirée d'exception se sont tournés en apportant chacun, comme droit de participation, un ou plusieurs livres.

Lors de cette soirée, les livres arrivaient de toutes parts, ils étaient offerts par les rotariens, les amis, les éditeurs, les imprimeurs, les libraires, les négociants en livres, tous ont contribué au succès de cette opération. Des dons ont aussi été reçus pour l'achat des livres manquants : un site internet permettait, par ailleurs, la réservation de livres en ligne, bref un élan de solidarité extraordinaire.

Plus de 860 enfants qui n'ont pas nécessairement la chance d'être choyés -quoique les institutions fassent un travail plus que remarquable - , ont dès lors reçu un livre, l'objectif du Club de Genval voulant se rapprocher d'un des grands

thèmes du Rotary international, à savoir la promotion de tout ce qui touche à la culture (alphabétisation) permettant ainsi aux hommes de tous les peuples de mieux se comprendre et de pérenniser la paix.

Merveilleux cadeaux de Noël, ces livres sélectionnés en fonction des souhaits de chaque enfant, emballés individuellement par des équipes féminines et remis lors de la soirée aux différentes institutions. Les enfants ont bénéficié grâce à cette action d'une attention particulière : ils ont reçu des « sourires livresques »... et leurs yeux ont pétillé de joie.

Cette action a aussi nécessité, par son ampleur, une organisation informatique sans faille ainsi que le travail considérable d'une équipe de rotariens et de conjoints qui ont passé de nombreuses heures à commander les livres enviés, à aller les chercher, à les affecter selon les désirs, à les emballer de jolie façon et enfin à les amener par lots aux différentes associations qui avaient transmis les fichiers de leurs enfants avec leurs souhaits... Une multitude de



gestes gratuits.

Un très beau « Sapin de Noël » a vécu à nouveau cette année au cœur de la forêt de Genval, « Sapin » toujours mieux garni et plus majestueux.

Compte tenu du succès remarquable de cette action, le Rotary Club de Genval se propose de poursuivre à l'avenir ce très beau projet qui suscite énormément de bonheur chez les enfants...mais aussi chez les grands !
Vue de cette manière, elle est plus belle la vie...

Bien cordialement

*Jean-Louis Guevar
Président du Rotary Club
de Genval*



**VENDREDI 6 MARS
2015 à 20 h 00**

Maison Communale
Conférence – Débat

**« L'Europe avec ou
sans la Turquie ? »**

Par **Robert ANCIAUX** –
**Professeur honoraire ULB,
Spécialiste du monde
musulman.** PAF : 3€

Accessoirement :
car ne correspond pas avec la
date de parution 9-10 février !
Une Conférence-Débat est
prévue le

6 février 2015 à 20 h 00
à la Bibliothèque Communale

**« Quelles limites
imposer aux
recherches
sur embryons
humains ? »**

Par **Henry ALEXANDRE**
Professeur honoraire UMon
**(Service embryologie de la
Faculté de médecine) et ULB**

Renseignements :
02 653 56 91
02 687 32 84
teddy.beatse@skynet.be



Travaux

Travaux, voirie et cimetière

En ce qui concerne les voiries communales, le tapis hydrocarboné des rues Clément Delpierre, Lauwers et du Brésil a fait l'objet d'un renouvellement. Le SPW a terminé l'asphaltage des rues des Combattants et François Dubois, jusqu'à la gare. L'aménagement du carrefour des Trois Colonnes a été modifié par l'instauration d'un « tourne-à-gauche » favorisant la fluidité du trafic.

La rénovation de l'ensemble de l'éclairage public sur le territoire de la Commune, entamée en 2013, s'est poursuivie avec les projets d'adaptation de l'éclairage des rues des Combattants, F. Dubois et de la place Camille Lemonnier.

Plusieurs projets sont à l'étude,

auprès d'un bureau d'étude, notamment dans le cadre du « Droit de Tirage 2013-2016 », ils concernent l'aménagement de l'avenue Adèle, ainsi que l'égouttage et l'aménagement du Tienne St Roch.

Est également à l'étude, l'aménagement de la Drève de la Ramée, y compris le renouvellement de l'asphalte, et la création d'une piste cyclable.

Une nouvelle piste cyclable a été aménagée par les ouvriers communaux au chemin du Pont Cassé, de l'avenue Adèle au terrain de rugby.

Ils ont aussi exécutés divers raccordements à l'égout, notamment avenue de la Reine, et le raccordement des nouvelles

bulles du club de tennis.

Dans le cadre des travaux d'économie d'énergie dans l'ensemble des bâtiments communaux, la chaudière de la maison communale a été remplacée.

La toiture de l'école du centre Les Colibris a été rénovée (phase III), au moyen du placement d'une isolation efficace et une nouvelle couverture.

Les ouvriers communaux ont également mis en œuvre l'aménagement de la « Trottinette », son jardin, le trottoir à l'avant, et construit un nouveau mur dans fond du jardin.

Ils ont réalisé le pavage du parking du Champs aux Ânes.

Ils ont rénové le pavage des trottoirs de l'avenue Reine Astrid et de la rue Eugène Castaigne.

Par ailleurs, les pistes de pétanque ont été remises à neuf.

Ils sont également intervenus dans les écoles communales, notamment par l'aménagement de la cour de récréation de l'école des Lutins. Un sol coulé de sécurité et de nouveaux jeux ont été placés.

Le bâtiment du club de football a été agrandi, et les ouvriers communaux ont procédé au parachèvement de cette extension.

Enfin, le cimetière communal a été entretenu d'une manière efficace et exemplaire.

Services des Festivités

Le service, en collaboration avec le Syndicat d'Initiative, a organisé en 2014 : la Braderie, l'été au Château, le Village de Noël, le Toots Jazz Festival. D'autres événements grand public ont aussi pris place pendant cette année, comme le festival de marionnettes, le village coupe du monde. Nous remercions chacun pour sa participation à ces différents événements.

Nous tenterons à nouveau en 2015 de proposer aux la hulpois et au public extérieur des organisations de qualité et pour le plus grand nombre.

Ce service aide aussi les associations, les clubs sportifs et les écoles dans la réalisation de leurs festivités grâce à un soutien logistique important avec l'aide des ouvriers communaux.



Contact :
Steve Grinnaert
02/634.30.79
steve.grinnaert@lahulpe.be



Travaux

Une seconde vie pour les sapins de Noël !

Comme chaque année, la Commune a mis en place une collecte gratuite des sapins naturels.

Pour qu'un sapin de Noël soit ramassé, il doit impérativement avoir été "déshabillé" : pas d'emballage, pas de décorations, pas de pot, ni de croisillon.

La collecte des sapins de Noël s'achève à La Hulpe avec un

grand succès, près de 10 tonnes de sapins ont été collectés par le service des travaux, soit le double de l'an dernier.

Au total 4 équipes de travail et 2 jours entiers de broyage ont été nécessaires pour donner une seconde vie à ces sapins. Une fois broyés, les sapins sont mis gratuitement à la disposition de la population sur un terrain en face du CPAS.

Le broyat pourra servir pour le compostage à domicile (apport de matières brunes) ou pour les pieds des plantations.

Attention, les copeaux de conifères sont très acides, pour l'équilibre du sol et des plantations, la meilleure formule consiste à les mélanger avec des copeaux d'arbres feuillus.

Les sapins broyés sont également recyclés par les services en guise de paillage et pour rendre plus praticable



certain sentiers en cette période hivernale.

Notez le : pour le citoyen qui a raté la collecte, les parcs à conteneurs accueillent aussi les déchets verts et les sapins.

Plus d'informations :
Véronique Gontier,
02/634.30.90
veronique.gontier@lahulpe.be



Toute l'équipe des services travaux, éco-conseil et festivités, sous l'égide de l'Echevin Didier Vandenbrande, vous souhaitent une excellente année 2015. Qu'elle vous apporte joie, bonheur, prospérité et qu'elle permette la réalisation de tous vos désirs.



Agenda

FEVRIER

24 février

Réunion Quartier du Centre

MARS

1er mars

Entretien de la Roselière de Gaillemarde

6 mars

Conférence-Débat Laïcité La Hulpe
« L'Europe avec ou sans la Turquie ? »

7 mars

Souper Télévie, école communale « Les Colibris »

14-15 mars

Festival de Marionnettes

21 mars

Bal du Bourgmestre

24 mars

Réunion Quartier du Brésil

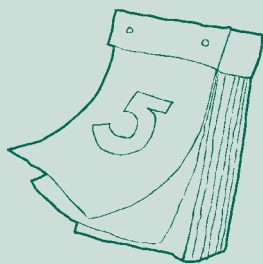
AVRIL

6 avril

Chasse aux Œufs

25 avril

Fancy-fair « Notre-Dame »





WAVRE (Basse-Wavre)
Chée de Louvain, 371
010/24 11 21
Ouvert du lundi au vendredi
de 9h à 18h30. Samedi de 10h à 17h.

SECURITY CENTER

DÉPANNAGE TOUTES MARQUES • VENTE - PLACEMENT

NOUVEAU
Commande de
coffres-forts
en ligne

NOTRE EXPÉRIENCE = VOTRE SÉCURITÉ

- Serrurerie • Reproduction de clés
- Serrure de sécurité & électronique
- Porte blindée & coupe feu
- Contrôle d'accès • Coffre-fort
- Automatisation de portes de garages

info@rouzeeuw.be • www.rouzeeuw.be




DACOFi

— Votre courtier en assurance —

Première moitié de saison 'Canon' pour les Renards !

Les Renards ont entamé la saison de la même manière qu'ils l'ont terminée en mai 2014 : en grande force !

À la mi-saison, ils sont en bonne position pour briguer quatre coupes.

Dans le championnat U13 (moins de 13 ans), nos Renards sont la seule équipe invaincue avec 2 victoires et 2 matchs nuls. Ils sont actuellement ex-æquo en 2e place malgré un match de retard sur les premiers.

En U16 (moins de 16 ans), nos joueurs sont premiers au

classement ! Ils sont invaincus avec 4 victoires et 1 match nul. Ils sont également premiers au nombre de goals marqués avec 54 goals et premiers en défense avec seulement 11 goals encaissés.

Enfin, l'équipe première des adultes a fait une entrée en puissance en D2 : à la mi-saison, elle occupe la première position au classement avec 6 victoires, 1 match nul et 1 défaite. Nos joueurs sont également premiers dans le nombre de goals marqués avec 62 goals en 8 matchs.

De plus, trois d'entre eux figurent actuellement dans le top 5 du classement des marqueurs : Martin Tombal est premier avec 27 points (16 goals et 11 passes décisives).

Les autres Renards qui font partie du top 5 sont Sébastien Leroy et Jean-Denis Langlois, tous deux ex-æquo avec 2 autres joueurs au 5ème rang.

IMPORTANT :

Le dimanche 1er mars à midi, l'équipe première jouera à La Hulpe (Centre Sportif Solvay, rue Général de Gaulle 53), un match important contre Tielt, actuelle-

ment 2ème au classement.

Venez les encourager nombreux - Entrée gratuite et bonne ambiance garantie !





NAISSANCES

Nos chaleureuses félicitations vont aux heureux parents pour la naissance de :

Victoria BALINCHENKO
Lara BERTRAND
Lionel CALUWAERTS
Oscar de VILLENFAGNE de VOGELSANCK
Estéban DUARTE ANTUNES BARATA
Aaron DUMONT FAUST

Mathys HEMELEERS
Filipe MOSEVS DE ALBUQUERQUE
Sofia NIEMTSOVA
Alicia ORTIZ SHANEL
Liam PINTO GUEDES VASQUES
Léo PULESTON DYKMANS

Noah REDIGER GUEDES MEDEIROS
Simon VAN CUTSEM
Elise VERHAEGHE
Juliette ZAJKOWSKA

MARIAGES

Nos plus sincères félicitations aux heureux époux et à leur famille :

Monsieur Pablo CORDOVA BULENS
et
Mademoiselle Chloé SALMON

Monsieur Antoine BADDOUR
et
Mademoiselle Florence HIARD

Monsieur Edouard VANDEN STEEN
et
Madame Martine WERY

Monsieur Jérôme LEJOLY
et
Mademoiselle Aline DETAILLE

Monsieur Vincent DEHAENE
et
Mademoiselle Catherine de PAEUW

DECES

Nous présentons nos condoléances émues aux familles touchées par le deuil lié au décès de :

Madame Henriette BORREMANS
Madame Marie-Louise de VALENSART-
SCHOENMAECKERS
Madame Claudine DHYNE
Madame Yvonne EENINCKX
Madame Lisiane ENGELBEEN
Madame Geneviève JAMOULLE
Madame Josette KERCKHOVE
Madame Raymonde KERSTEN
Madame Martine LEGRAND
Madame Julia LIEGEOIS

Madame Yvette LURQUIN
Madame Huguette PAUL
Madame Thérèse RANSQUIN
Madame Georgette RONVEAU
Madame Andrée SCHAMPHELAERE
Madame Marie SUYS
Madame Joséphine VAN der VOORDT
Madame Jeannine VANDERWAEVEN
Madame Marie-Thérèse VERLINDEN
Monsieur Albert BROUART
Monsieur Bernard CLOSSET

Monsieur Geoffroy de CROMBRUGGHE de
PICQUENDAELE
Monsieur Alphonse DEROM
Monsieur Marcel DUIKERS
Monsieur Marcel FRANSEN
Monsieur Auguste GONTHIER
Monsieur Jean HUBERTY
Monsieur Gaston JANSSENS
Monsieur Christian RICHE
Monsieur Georges VANHAM



« Au Quarante-Sept »

Bar - Taverne - Tea Room

Ouvert tous les jours
à partir de 10h30.
Fermé le Dimanche

Soirées Fondue et Pierrade à Volonté
Jeudi, Vendredi et Samedi

Une salle d'une capacité de
40 personnes est à votre disposition
afin d'organiser vos réunions,
anniversaires, réceptions,....
Formule anniversaire enfants.



Rue des Combattants, 47 - 1310 La Hulpe
02/653.13.47



TC 1310

LA HULPE

Saison Hiver 2014-2015 | à partir du 12/09

TENNIS INDOOR

RÉSERVEZ VOTRE TERRAIN POUR CET HIVER

5 TERRAINS COUVERTS AU TC 1310

TARIF

pour la saison d'hiver complète

à partir de **12€/h**

- 2 TERRAINS EN DUR (DECOTURF)
- 2 TERRAINS EN SOMCLAY
- 1 TERRAIN EN BRIQUE PILÉE

Renseignements & réservations
auprès du secrétariat du TC 1310
<http://hiver.tc1310.be>

Marie-Ghislaine Chaidron
secretariat@tc1310.be
GSM 0476/69 36 21

PUBLICITÉ?

Vous voulez faire mieux connaître votre magasin/entreprise à La Hulpe?
"La Hulpe à la Loupe" se retrouve dans toutes les boîtes à lettres.

Renseignements:

Steve Grinnaert, 02/634 30 79, steve.grinnaert@lahulpe.be

**COCOON START : LE PACK D'ASSURANCES
POUR LES JEUNES LOCATAIRES**

PUREE!
C'EST VRAIMENT
PAS DE BOL

**Seulement
25€/mois**

Bardiau Assurances

SPRL

26473 A - RPM CHARLEROI 0456-910877

11 rue des Combattants

1310 la Hulpe

Tél: 02/6538086

fax:02/6333828

christophe.bardiau@dvvlap.be

**Nouvelle
agence**

Les **AP**

Toujours à vos côtés

